



Projet social 2026-2027

Sommaire

La Maison Pour Tous du Petit Charran

- Son territoire
- Retour sur l'histoire de la MPT
- Son rôle
- Ses valeurs et son fonctionnement
- Ses deux axes : ce qui nous lie, ce qui nous sert

Qui est la MPT ?

- Ses bénévoles et ses équipes professionnelles
- Son modèle de gouvernance
- Son modèle économique
- Ses partenaires

Que fait la MPT ?

- L'accueil
- La famille
- L'accueil de loisirs
- Les jeunes
- Le numérique
- La vie de quartier
- La culture
- L'Éducation à la Citoyenneté et la Solidarité Internationale

Une nouvelle approche

- Les pistes de transformation



**LA MAISON
POUR TOUS DU
PETIT CHARRAN**

SON TERRITOIRE

Le quartier du Petit Charran est au cœur de la ville de Valence.
Il est entouré de 7 quartiers sur les 9 de la ville. Il a 3 écoles primaires, 1 collège, deux lycées privés, et des établissements d'enseignement supérieur, divers commerces, la médiathèque Latour-Maubourg, ainsi que des associations.
On retrouve de nombreux espaces verts dans le quartier du Petit Charran.



* Découpage de territoire avec des contours identifiables en mailles de taille homogène, pour recenser la population.

RETOUR SUR L'HISTOIRE DE LA MPT

1955-1965

Reconstruction d'après-guerre et naissance du quartier du Petit Charran, marqué par l'architecture emblématique des maisons Castors.



1967

Création de l'association des habitants du Petit Charran et de Fontbarlettes (en absence de local) sous l'impulsion de René Falavel (1er président), André Ruchon et Jacques Dujet.

1974

Remise des locaux par Mr le Maire : *"Une clé pour vos jeunes, une clé pour vos anciens"*, favorisant le lien intergénérationnel.



1982

Arrivée du premier directeur permanent, structurant davantage les actions de l'association.

1983

Affiliation au réseau Léo Lagrange, renforçant les initiatives éducatives et sociales.



2012

Renouvellement de l'agrément Jeunesse Éducation Populaire, valorisant les actions auprès des jeunes.

2016

Reconnaissance en tant que structure accueillant des volontaires en Service Civique.



2013

Renouvellement de l'agrément Sport, reconnaissant l'engagement en faveur des pratiques sportives.



2017

Agrément en tant que Centre Social, affirmant le rôle essentiel du lieu dans la vie locale.



2020

Création d'un Tiers-Lieu d'Inclusion Numérique, pour accompagner tous les publics aux usages du numérique.



2024

Lancement de La Box, un espace inclusif mêlant passion du jeu vidéo et formation.



2025

Refonte de l'identité visuelle de la MPT pour représenter les valeurs.



SON RÔLE

A la fois sur le quartier et sur le territoire

ÉDUCATION POPULAIRE

C'est un courant de pensée qui vise à promouvoir une éducation amenant une transformation sociale. En mettant en place un cadre de réflexion collective sans positionnement hiérarchique d'un détenteur du savoir, l'éducation populaire a pour objectif de permettre l'émancipation, l'accès aux savoirs, à la culture et de faciliter l'exercice de la citoyenneté.

La communauté des Castors : un premier exemple d'éducation populaire dans le quartier ?

Les Castors sont un mouvement d'auto-construction coopérative né après la Seconde Guerre Mondiale en France. Ils construisent, entre voisins, des logements jusqu'à la fin des années 1960.

LEO LAGRANGE

La Fédération Léo Lagrange est une association d'éducation populaire à but non lucratif. Elle anime un réseau d'associations réunies sous ses engagements : développer l'esprit critique, le goût pour la vie en société, le sens des responsabilités, la convivialité et l'intérêt pour les autres. Cette Fédération met à disposition de la MPT un responsable salarié, le directeur.

Les loisirs et les divertissements proposés par la MPT s'inscrivent dans les valeurs de la Fédération et s'adressent à tous les publics.

A travers la MPT, les habitants s'adressent aux habitants, apprennent et continuent d'apprendre : c'est l'éducation populaire.

CENTRE SOCIAL

Ouvert à tous les publics, un centre social est un équipement de proximité.

Il constitue à ce titre un outil de développement social qui permet à la population, avec l'appui de professionnels et dans une logique de coopération, de trouver des réponses à de multiples questions de la vie quotidienne et à des problématiques territoriales.

C'est un espace de vie collective qui accompagne les projets des habitants et contribue à l'épanouissement des personnes et au « vivre ensemble ».

C'est un lieu ouvert aux habitants, un espace de rencontres et d'initiatives à l'animation de la vie sociale locale. Animé par une équipe de professionnels et de bénévoles, un centre social a pour objectif global de rompre l'isolement des habitants d'un territoire, de prévenir et réduire les exclusions, de renforcer les solidarités entre les personnes en les intégrant dans des projets collectifs, leur permettant d'être acteurs et d'assumer un rôle social au sein d'un collectif ou sur le territoire par la participation des usagers / habitants. L'agrément du projet est délivré par le Conseil d'Administration de la CAF.

SES VALEURS ET SON FONCTIONNEMENT



SES DEUX AXES :

- **CE QUI NOUS LIE**
- **CE QUI NOUS SERT**

La notion de “vivre ensemble” et les modes d’engagement évoluent sur le quartier.

La MPT est un lieu qui propose d’abord d’ “être ensemble” en s’adaptant, en tissant un lien vers et / ou avec les habitants pour tendre à une réciprocité et un partage de valeurs.

Offrir des services de qualité qui répondent aux besoins des habitants, tout en accompagnant les usagers à s’émanciper.

CE QUI NOUS LIE

Créer, favoriser davantage de liens, par :

- Le “aller vers”.
- Les actions de rencontres.
- Les actions jeunesse.
- L’accompagnement aux initiatives, projets solidaires.
- Un soutien de la dynamique associative et partenariale.

CE QUI NOUS SERT

Proposer des services adaptés, par :

- Une Animation Collective Familles.
- Un Accueil Collectif de Mineurs.
- Une Prestation de Service Jeunesse.
- Un Tiers Lieu d’Inclusion Numérique.
- Une proposition d’activités de loisirs, de culture, de sports adaptés à tous.



**QUI EST
LA MPT ?**

SES BÉNÉVOLES

habitants, usagers du quartier, adhérents

La Maison Pour Tous est une maison de quartier créée par les habitants du quartier. Aujourd'hui encore, ce sont eux, habitants, bénévoles qui l'animent et la font vivre.

Les bénévoles sont au cœur du projet, ils habitent, connaissent le quartier et ses habitants.

Le rajeunissement du quartier apporte une autre dynamique d'engagement. Une autre approche est à envisager. Le bénévole d'hier, n'est plus celui d'aujourd'hui.

SES ÉQUIPES PROFESSIONNELLES

L'équipe de permanents : famille, enfance, jeunesse, numérique, vie de quartier ...

Des enjeux de société et de territoire ont amené la MPT à développer :

- un projet numérique, qui se traduit par de la formation et de l'accompagnement aux démarches administratives à la fois à la MPT et « hors les murs ». L'espace de la Box le complète pour à la fois proposer du Gaming, du Esport et de la formation.
- un projet d'accompagnement des 11-25 ans, avec des temps d'accueil en structure et « hors les murs » qui se traduit aussi par l'accueil de nombreux jeunes stagiaires CPJEPS (Certificat Professionnel de la Jeunesse, de l'Éducation Populaire et du Sport), BPJEPS (Brevet Professionnel de la Jeunesse, de l'Éducation Populaire et du Sport), BAFA (Brevet d'Aptitude aux Fonctions d'Animateur), volontaires ...

Les bénévoles et salariés d'activités

La MPT est née de la demande des habitants d'avoir un lieu pour se retrouver et partager des temps d'activités.

De moins en moins d'activités sont menées par des animateurs bénévoles. Les activités se professionnalisent avec un autre type d'accompagnement (plus technique). Les bénévoles restants se retrouvent principalement dans les jeux et clubs.

Les multiples espaces de la MPT permettent de proposer un grand nombre d'activités adaptées (tarif et horaire) aux différents publics toute la journée (matin, midi et soirée).

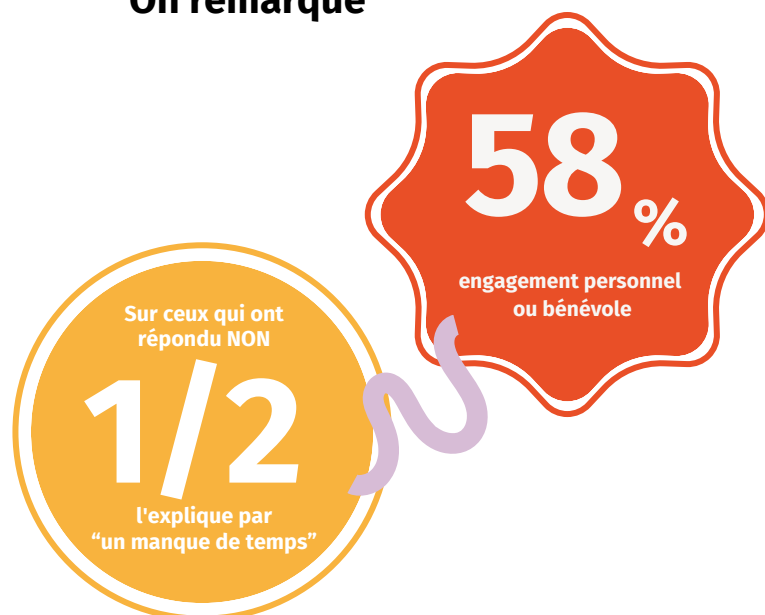
C'est aussi un moyen de développer son propre modèle économique en fonction du nombre d'adhérents (et donc d'activités proposées).

ÊTRE BÉNÉVOLE À LA MPT

RETOUR SUR LE QUESTIONNAIRE

VOTRE ENGAGEMENT

On remarque



On suppose

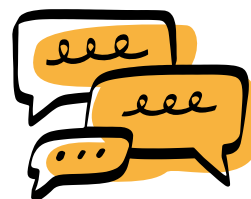
- Que l'engagement bénévole apparaît comme un plus, une occupation optionnelle supplémentaire et non une occupation structurante.
- Il est difficile de trouver du temps pour soi.
- Le bénévolat semble être vécu pour certains comme un temps contraint plutôt qu'un temps libre.
- Questionner les typologies de temps : en famille, pro, amis, seul ...
- A quel temps répond la MPT ?

VOS TEMPS ET RYTHME DE VIE :



On remarque

- Une conscience du temps contraint dans le quotidien (avec la gestion des tâches, le travail, les enfants).
- Des réponses pour le réduire : une meilleure organisation (avec une priorisation pour sa santé, notamment la santé mentale).
- Le temps contraint et le temps libre ne sont pas les mêmes selon les âges.



On suppose

- Le rapport au temps est différent selon le quotidien, alors comment créer du lien, des rencontres ?
- Est-ce que l'on est prêt, ou a-t-on envie de remettre en question son mode de vie (sortir d'une routine qui rassure aussi) ? Et si oui quel serait le rôle de la MPT ?



Les objectifs

- Réaliser un état des lieux des liens entre salariés, bénévoles.
- Créer du lien et des espaces de rencontre entre salariés, bénévoles et habitants pour être ensemble et s'émanciper.



Les grandes orientations

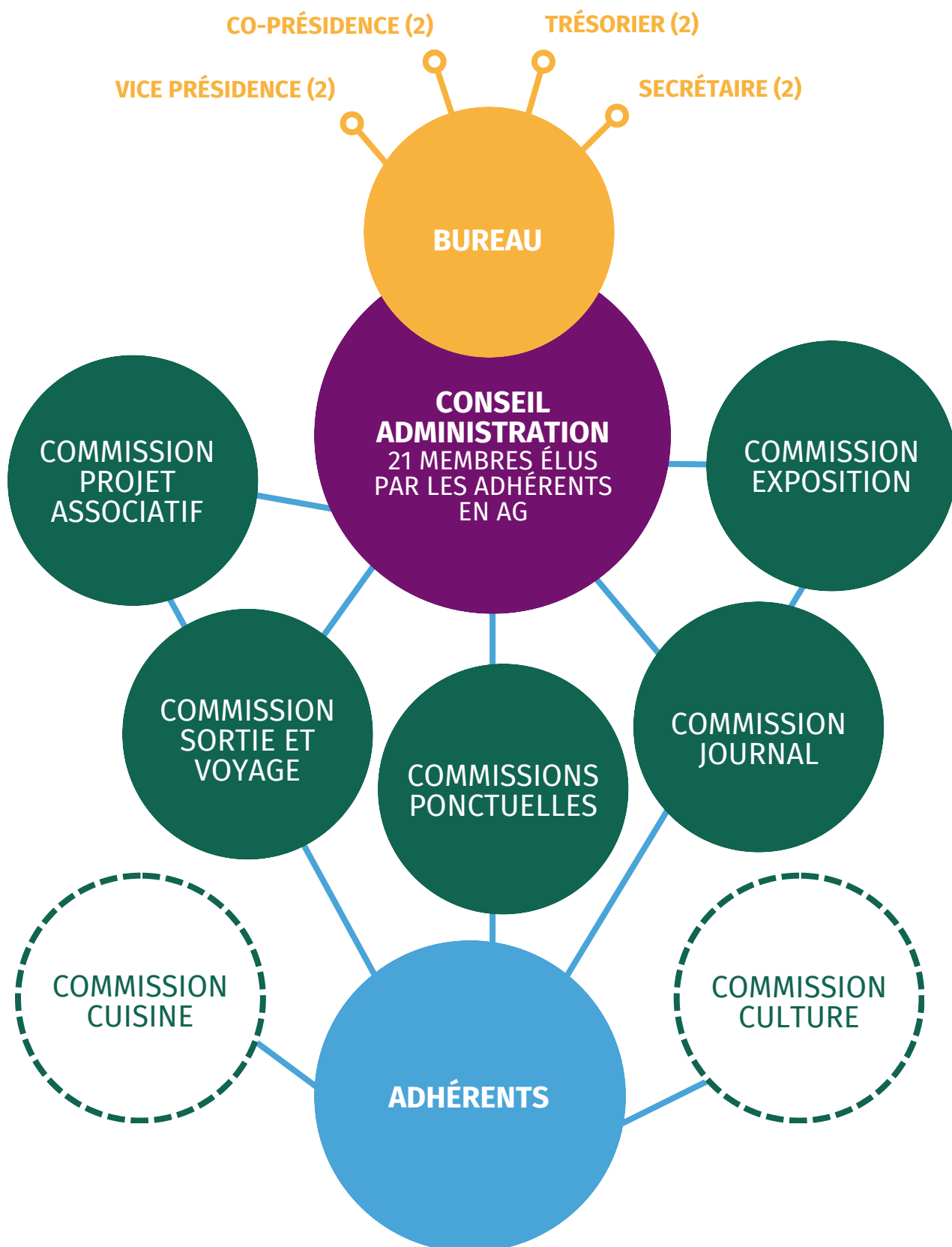
- Continuer les soirées bénévoles, des liens entre bénévoles et salariés.
- Offrir une lisibilité des différents types de bénévolat à la MPT.
- Créer un document, un processus pour accueillir les bénévoles, les volontaires ...

Le bonheur serait :

- De voir revenir les habitants sur un événement porté par les bénévoles.
- D'entendre des bénévoles et des salariés discuter ensemble des attentes ...



SON MODÈLE DE GOUVERNANCE



SON CONSEIL D'ADMINISTRATION 2025

BUREAU MANDAT 2025

Audrey
Fayard

Co-présidente

Josiane
Arienti

Co-présidente

Delphine
Saint-Lary

Vice-présidente

Laurent
Saint-Lary

Vice-président

Benjamin
Bachellez

Trésorier

Laurent
Cornut-Chauvinc

Trésorier

Barbara
Spigola

Secrétaire

Clarisse
Batent

Secrétaire

Bernard
Alison

Farah
Amamou-
Ferchiche

Pierre
Bonnet

Philippe
Bouchardeau

Arlette
Boucharin

Marina
D'Etorre

Mirelle
Galland

Franck
Hergniot

Rachel
Mounier

Edith
Pillon

Tatiana
Serieys

Nadine
Vinson

Nicolas
Zidhane

Marie-Gabrielle
Nicolas
Invitée

Parité :

- homme / femme
- salarié / retraité

L'ÉQUIPE DE SALARIÉS PERMANENTS

Direction



Laurent
Brailon

Directeur
1 ETP

Entretien



Nadia
Sabatier

Agent d'entretien
0,66 ETP

Entretien



Christophe
Pacalet

Gardien
0,76 ETP

Administratif



Lucile
Mollaret

Secrétaire
1 ETP

Administratif



Marina
Corral

Comptable
0,5 ETP

Administratif



Jannice
Guilloux

Chargée de
communication
0,5 ETP

Secteur numérique



Marie
Fave

Médiatrice
numérique
1 ETP

Secteur numérique



Mathieu
Gounon

Conseiller numérique
Animateur BOX
1 ETP

Secteur numérique



Siméon
Cline

Conseiller
numérique
1 ETP

Secteur jeunesse



Camille
Reymond

Directrice
Accueil de loisirs
1 ETP

Secteur jeunesse



Léa
Martin

Animatrice
11-17 ans
0,91 ETP

Jeunesse et vie de quartier



Mathieu
Crochet

Animateur 16-25 ans
et vie de quartier
1 ETP

Secteur famille



Magali
Duval

Responsable
Famille
1 ETP

ANIMATEURS D'ACTIVITÉS

Saison 2025-2026



Françoise
Benitez

0,06 ETP



Geneviève
Perinet

0,01 ETP



Christiane
Calmus

0,01 ETP



Gabi
Boyadjian

0,57 ETP



Pierre
Giroud

0,01 ETP



Jean-Marie
Charles

0,01 ETP



Mireille
Galland

0,01 ETP



Nadine
Vinson

0,01 ETP



Marina
D'etorre

0,20 ETP



Adama
Ouattara

0,06 ETP



Fousséni
Sanou

0,04 ETP



Veerle
Verbeeck

0,04 ETP



Véronique
Clary

0,09 ETP



Alain
Navarre

0,23 ETP



Dany
De Santis

0,20 ETP



Bernard
Vernet

0,20 ETP



Salariés



Bénévoles



Prestataires



Cécile
Monteil

0,04 ETP



Jean-Marc
Henaux

0,13 ETP



Armelle
Vautrot

0,08 ETP



Stéphanie
Briffa

0,12 ETP



Béatrice
Yang

0,10 ETP



Barbara
Spigola

0,03 ETP



Zaâra
Garoui

0,04 ETP



Marika
Mazzanti

0,17 ETP



Emmanuel
Corrado

0,06 ETP



Alexandra
Lambert

0,09 ETP



Dominique
Fournier

0,03 ETP



Magali
Duval

0,02 ETP



Jannice
Guilloux

0,02 ETP



Matthieu
Gounon

0,15 ETP



Céline
Pujolle

0,09 ETP



Marianne
Lacoste

0,57 ETP



Raphaël
Baillif

0,06 ETP



Flora
Marchand

0,09 ETP



Robert
Ferry

0,08 ETP



Léane
Vigier

0,03 ETP



Gaëlle
Bouzonnet

0,03 ETP



Marie-Agnès
Caussègue

0,06 ETP



Anne-Christine
Decas

0,09 ETP



Michelle
Desplanche

0,03 ETP



Rocio
Lebreton

0,09 ETP



Isabelle
Dussartre

0,03 ETP



Edith
Pillon

0,20 ETP



Hedwige
Faure

0,22 ETP



Edmond
Felgerolles

0,22 ETP



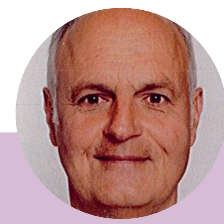
Josiane
Deygas

0,07 ETP



Pierrette
Allix Boyer

0,07 ETP



Didier
Molho

0,11 ETP

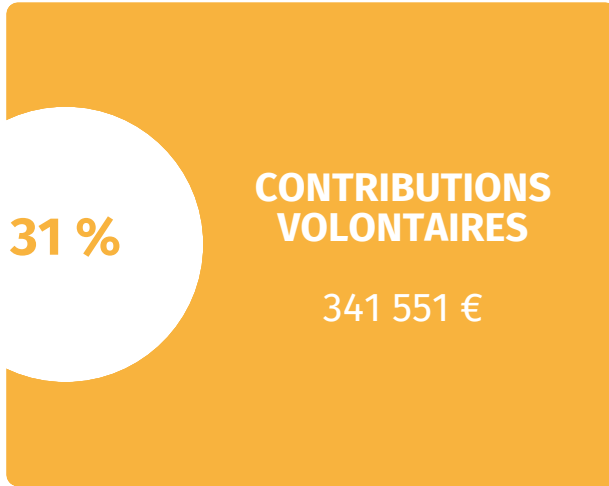
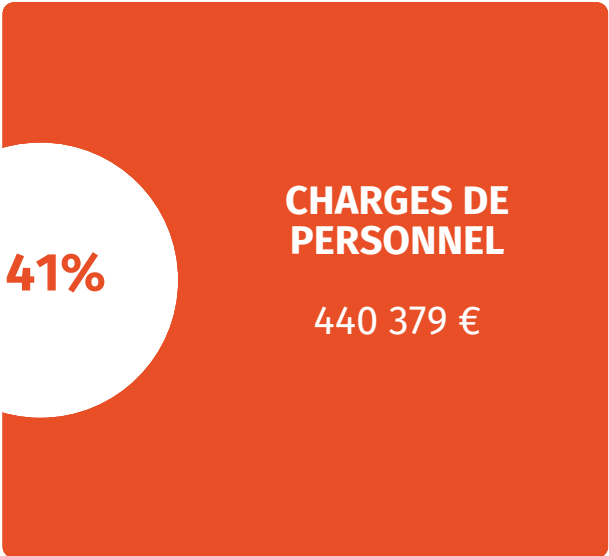


Françoise
Barnier

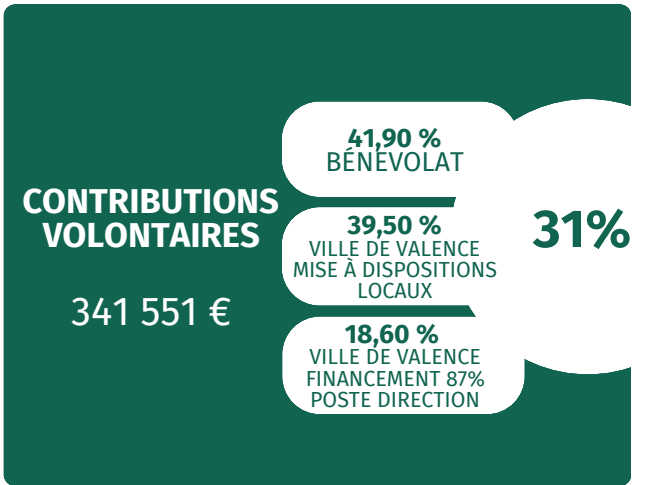
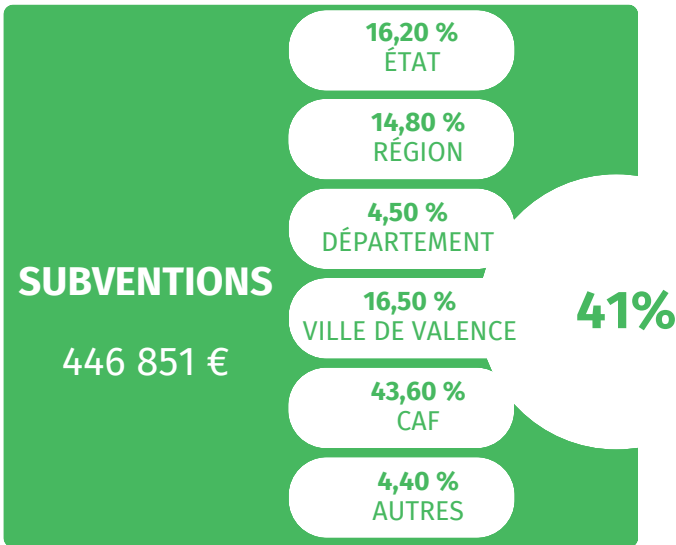
0,11 ETP

SON MODÈLE ÉCONOMIQUE

CHARGES



PRODUITS



1 093 107 €

SES PARTENAIRES

Les actions et les projets menés, découlent d'une analyse et d'une compréhension partagées avec les publics, mais aussi avec les partenaires.

Le travail partenarial est essentiel à la MPT. Il permet de mutualiser des savoirs spécifiques, avec des moyens (humains, techniques, financiers ...), d'apporter des réponses plus précises, plus spécifiques dans cette démarche d'émancipation.

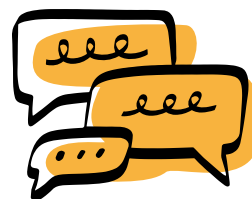
Selon la MPT et des partenaires :

SUR L'AXE 1 — CE QUI NOUS SERT (CE QUI REND SERVICE AUX HABITANTS, FAMILLES, JEUNES ET PUBLICS ACCOMPAGNÉS)



On remarque

- Des actions riches et variées : parentalité, jeunesse, numérique, loisirs, inclusion.
- Des partenariats solides soutenant la qualité et la continuité des projets.
- Une reconnaissance institutionnelle des actions (CAF, SDJES*, Agglo).
- La capacité à accompagner la vie associative locale (label Guid'Asso).
- Une implication croissante des habitants dans certaines actions (batchcooking, parentalité, gaming, etc.).
- Une difficulté à mobiliser durablement certains publics : jeunes hors vacances, familles isolées, bénévoles.
- Un turn-over des animateurs, manque de moyens humains stables.
- Le besoin de plus de visibilité mutuelle entre partenaires (communication territoriale morcelée).



On suppose

- L'efficacité des actions dépend du maillage partenarial local (écoles, structures jeunesse, santé, associations).
- Le manque de mobilisation peut s'expliquer par une méconnaissance des offres ou des temporalités inadaptées.
- Le renforcement du travail en réseau permettrait de stabiliser les équipes et de rendre les actions plus lisibles.
- Une meilleure valorisation des pratiques et compétences (professionnelles et bénévoles) renforcerait l'engagement.

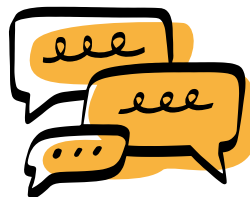
* Service Départemental à la Jeunesse, à l'Engagement et aux Sports

AXE 2 — CE QUI NOUS LIE (CE QUI CRÉE DU LIEN SOCIAL ET TERRITORIAL ENTRE HABITANTS ET ACTEURS)



On remarque

- Des actions fédératrices (événements festifs, intergénérationnels, jardin partagé, journal de quartier).
- Les projets de lien social fonctionnent quand ils s'appuient sur des partenaires mobilisés et identifiés.
- Certaines actions sont en perte de souffle faute de bénévoles ou de lieux (jardins, journal).
- La volonté commune des partenaires de renforcer la coopération et de « faire réseau ».
- Le risque d'essoufflement face à la complexité administrative, la raréfaction des financements et la multiplicité des dispositifs.



On suppose

- Le lien social se construit par la présence régulière sur le terrain et la continuité des relations partenariales.
- Le manque de coordination entre structures peut limiter la portée des actions et la lisibilité pour les habitants.
- La simplification et la contractualisation claire des coopérations renforceront l'efficacité et la cohérence des projets collectifs.



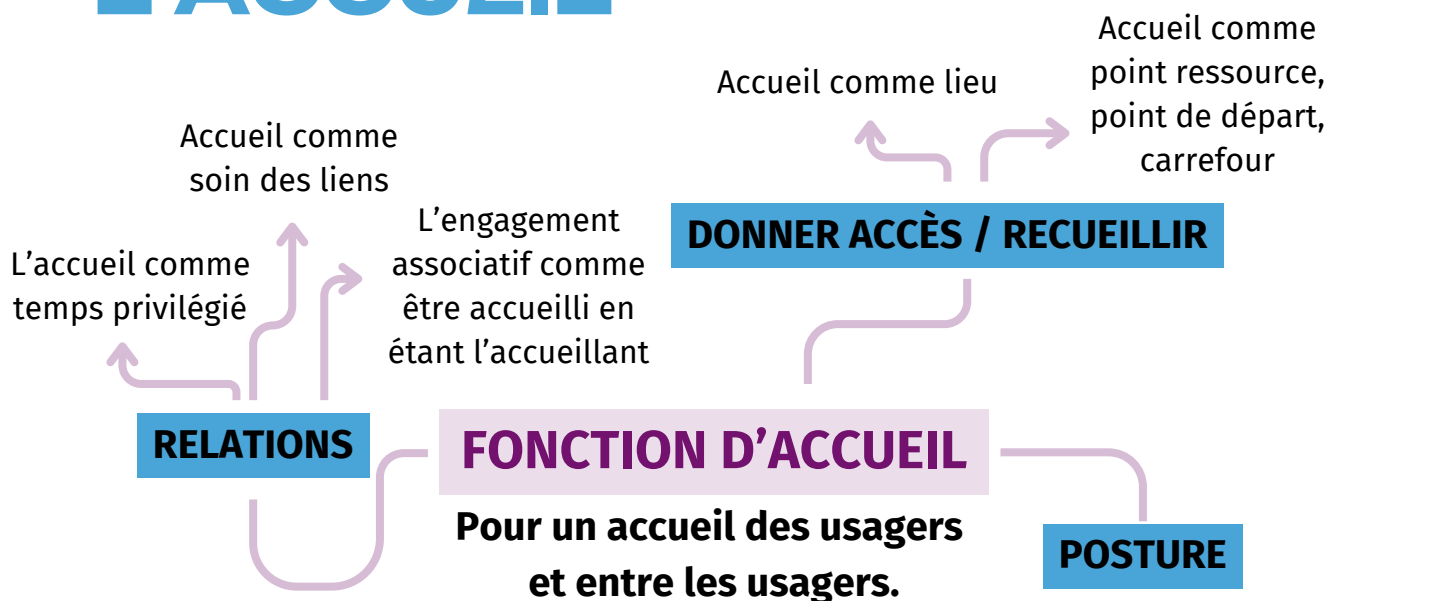
Les grandes orientations

- Faire réseau à toutes les échelles en consolidant le maillage inter-MJC/MPT, écoles, université, associations de quartier, et en favorisant l'interconnaissance.
- Créer un comité partenarial trimestriel pour suivi des projets, cohérence des actions, mutualisation de ressources.
- Valoriser les compétences et pratiques en capitalisant les réussites (Festisol, TLIN (Tiers-Lieu d'Inclusion Numérique), Café des autistes, Batchcooking...) pour inspirer d'autres projets et renforcer la reconnaissance institutionnelle.
- Renforcer une évaluation partagée en développant une évaluation qualitative commune (l'impact social, l'engagement, les parcours des habitants) au-delà des seuls indicateurs chiffrés.



**QUE FAIT
LA MPT ?**

L'ACCUEIL



- Il est important de rappeler le rôle de chacun à la Maison Pour Tous, d'être à la fois bien accueillant / bien accueilli.
- Salariés, bénévoles, adhérents, partenaires, habitants, tous sont usagers des lieux.
- L'accueil dépasse le simple fait d'être à un guichet avec une personne qui accueille.
- L'accueil c'est aussi d'offrir un lieu « bien entretenu ».
- L'accueil est donc une compétence utilisée par l'ensemble des salariés.



Les objectifs

- Continuer d'entretenir les locaux et les liens avec une dynamique de l'accueil : en donnant accès et en recueillant comme point ressource, point de départ, un carrefour.
- Proposer des temps privilégiés (ouverture et clôture de saison, temps des bénévoles ...).

Horaires d'accueil du secretariat

Lundi : 14h à 18h
Mardi : 14h à 18h
Mercredi : 9h à 12h et 13h30 à 18h
Jeudi : 14h à 18h
Vendredi : 13h30 à 17h

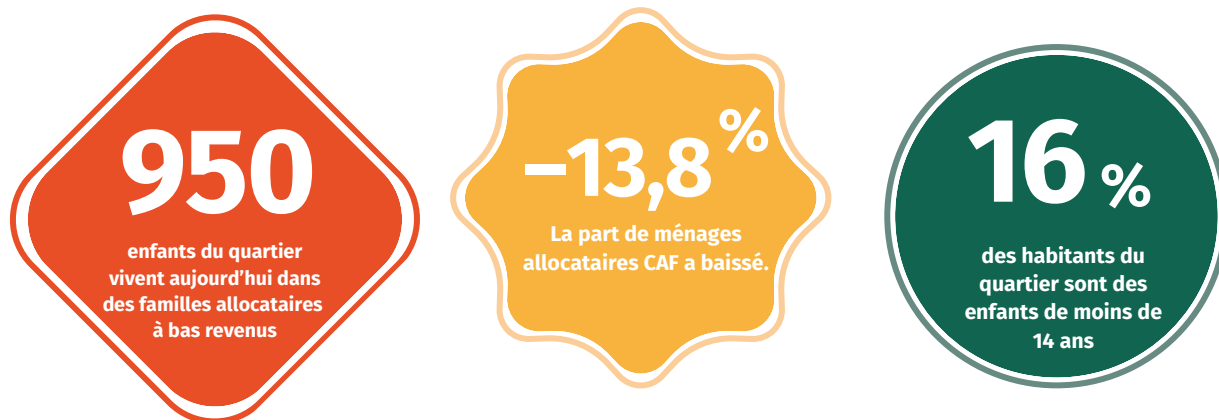


Les grandes orientations

Chaque usager est garant de ce rôle accueillant / accueilli. La réflexion qui est nouvelle doit permettre un retour de pratique sur la démarche.

LA FAMILLE

QUELQUES CHIFFRES INSEE :



- Une baisse importante du nombre d'allocataire CAF (au Petit Charran en 2021 : 53% de ménages allocataires, 61,5% en 2017, sur l'IRIS Romans en 2021 : 51%, 53% en 2017).
- les enfants de 0 à 14 ans représentent 16% de la population du quartier.
- Les catégories socio-professionnelles : une part de retraités qui diminue légèrement (elle représente 37% au Petit Charran et 26% sur l'IRIS Romans), une part de salariés en profession intermédiaire qui représente 15%, quasiment autant d'employés (16%), davantage de cadre sur l'IRIS Romans (12%), peu d'artisans (5%) et d'autres salariés (15%).

BILAN

Les points forts

- L'Animation Collective Familles : le lien écoles/familles ; l'accompagnement de parents au programme Y A Personne de Parfait (Y'APP) ; des ateliers : batchcooking, parents/enfants : des rencontres et partage entre famille, enfants ; l'accompagnement des enfants à la scolarité, l'accompagnement de familles aux départs en vacances.
- Le LAEP (Lieu d'Accueil Enfant Parent) : en proposant un accueil libre + les actions REAAP (Réseau d'Écoute d'Appui et d'Accompagnement à la Parentalité) autour de la petite enfance.
- Le réseau parentalité : lien avec le secteur famille de Châteauevert, une présence sur les collectifs, une participation aux formations CAF (REAAP ...).

Les points à améliorer

- L'Animation Collective Familles : l'implication des familles et de certains enseignants ; la communication pour toucher plus de familles ; stabiliser une équipe de bénévoles ; la disponibilité des lieux.
- Toucher les familles de jeunes enfants, le partenariat avec CMS (Centre Médico-Social)/PMI (Protection Maternelle et Infantile).

Remarques

- L'Animation Collective Familles : demande un long temps de préparation ; le lien avec les écoles est de plus en plus intéressant ; de nombreuses nouvelles familles sont sur le quartier.
- Le LAEP : un partenariat fort avec l'Eau-Vive, on retrouve les familles sur d'autres actions familles.
- Le réseau parentalité : un nouveau secteur famille au Grand Charran, lien en cours de création.
- Il est complexe de faire venir les parents d'ados, malgré leurs besoins recueillis.



RETOUR SUR LE QUESTIONNAIRE



On remarque que le bonheur est

- Collectif : le lien aux autres, la place et le rôle de la famille, des amis.
- Individuel : la liberté (se sentir libre), une paix intérieure.
- Une recherche de la simplicité
- Une très petite place à l'argent.

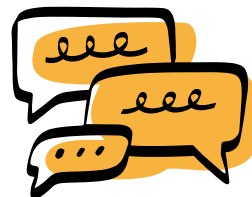


Les objectifs

- Sensibiliser les familles dès le plus jeune âge aux enjeux de la parentalité à travers les actions menées.
- Promouvoir la parentalité au sens large : parents d'ado, grands-parents par des actions en développant des actions auprès de ces publics.

Le bonheur serait :

- De prendre du temps ensemble.
- Profiter du moment présent.



On suppose

Le besoin de se retrouver en famille, avec ses proches est nécessaire et permet d'être sécurisé et de s'épanouir dans un climat connu et rassurant ; ce besoin peut sembler individuel. Ce bonheur n'invite pas à aller vers l'autre, à être curieux, à s'émanciper par l'autre.



Les grandes orientations

- Continuer à proposer des actions autour de la petite enfance et poursuivre le partenariat avec la crèche et les écoles.
- Être à l'écoute des besoins des familles pour adapter les actions.
- Continuer d'accompagner, sur la durée, les mêmes familles dès le plus jeune âge des enfants.

L'ACCUEIL DE LOISIRS

LE CHIFFRE INSEE



BILAN

Les points forts

- Reconnaissance projet de qualité (partenaires, parents).
- Proximité (parents, enfants, animateur MPT).
- Formation et accompagnement des animateurs.

Les points à améliorer

- Turn over des animateurs.
- Maintien des 8-10 ans (ils s'ennuient).



RETOUR SUR LE QUESTIONNAIRE



On remarque

Il y a une revalorisation du salaire des CEE (Contrat d'Engagement Éducatif : les animateurs sont rémunérés à la journée).

C'est à la fois une reconnaissance de leur travail d'animateur, mais aussi une forme de fidélisation, ainsi qu'un coût pour la structure.

Reconnaissance des compétences des animateurs volontaires, avec la mise en place des open-badges.

Valorisation et communication sur le BAFA par le biais d'un VLOG (outil créatif pour partager des vidéos en ligne).



Les objectifs

- Favoriser le lien social et la socialisation des plus jeunes (vivre ensemble, place de l'individu dans le groupe).
- Permettre l'accès à la culture et l'ouverture au monde.
- Favoriser la bienveillance éducative et renforcer le lien avec les familles.

Le bonheur serait :

- **D'entendre davantage d'enfants raconter leurs petites et grandes fiertés .**
- **De voir les parents des enfants discuter et devenir amis.**



Les grandes orientations

- Développer davantage le lien avec les autres en internes (différents secteurs/ jeux et clubs) et en externe (partenariats avec d'autres structures et établissements : Centre de Jeunes et de Loisirs de Kétou/ la Villa Thaïs/ autre centre etc.).
- Pérennisation du projet culturel l'été.
- Être à l'écoute des besoins des enfants et des familles.
- Réflexions pédagogiques plus poussées et surtout suivies de mises en place concrètes d'actions en lien (analyse/réflexion/ action).

LES JEUNES

QUELQUES CHIFFRES INSEE



BILAN

Les points forts

- 11-14 ans : l'animation hors les murs ; une reconnaissance avec des projets de qualité (partenaires) ; le lien avec les collègues
- 15-25 ans : l'animation hors les murs ; une reconnaissance avec des projets de qualité (partenaires) ; le lien avec les lycées et l'université

Les point à améliorer

- 11-14 ans : peu de jeunes fréquentent la structure hors vacances scolaires (pas repéré)
- 15-25 ans : peu de jeunes fréquentent la structure (pas repéré)
- la situation géographique de la MPT



Remarque

11-14 ans : la mise en place de permanences les mercredis et jeudis

15-25 ans : travailler davantage en réseau jeunes sur le territoire

→ Développer et promouvoir un espace jeunes avec sa propre identité.

RETOUR SUR LE QUESTIONNAIRE

- **Les loisirs et les temps libres**

Pour eux, les loisirs ce sont davantage de sport que d'être avec ses amis, un peu de curiosité, c'est plus compliqué d'aller vers l'autre.

Pour eux, les temps libres ce sont se retrouver entre amis et sur internet, écouter/jouer de la musique et lire. La gratuité est facilitatrice. On retrouve un décalage entre la pratique sportive et sa représentation comme loisirs.

On note l'importance du groupe d'amis, d'être entre pairs, puis plus tard, chez les plus âgés, d'« aller vers » l'autre.

Quelle compréhension ont-ils du loisir ? Pour certains, c'est ok pour une activité, mais seul, peur du regard de l'autre. Certains expriment une difficulté à sortir.

- **Lieux de fréquentation et activité régulière**

Les MPT/MJC sont reconnues comme lieu ressource, à noter la recherche de lieux gratuits pour se retrouver (médiathèque, parc).

Les plus jeunes pratiquent des activités dans des associations, ainsi que dans le cadre du collège, les plus âgés en pratiquent moins, l'une des raisons : la tarification.

- **Les espaces jeunes**

Pour eux, c'est un lieu de rencontre entre amis pour pratiquer ensemble des loisirs et se détendre sans trop sortir de sa zone de confort. Une démarche plus consumériste que d'éducation populaire.

Ils sont nombreux à ne pas fréquenter ces espaces et à ne pas connaître leur existence. Une majorité les trouvent adaptés à leurs attentes et besoins. Certains les voient comme un lieu ressource.

- **La scolarité** (qui se déroule principalement à Valence et dans l'agglo).

Pour eux, l'école reste un lieu d'apprentissage de la citoyenneté (conscientisé ou non) : apprendre à vivre ensemble, acquérir des savoirs, faire des choix, écouter et prendre la parole.

L'expérience scolaire reste positive, malgré la "loi du plus fort" au collège, sentiment qui diminue au lycée et en études supérieures.



L'entourage dans le parcours scolaire est important :
2/3 des jeunes se sentent soutenus par leur parents,
un ou des amis, un professeur.

L'émancipation des jeunes, quand les parents s'effacent
avec le temps pour laisser la place aux amis.

Avec cette importance de se retrouver entre pairs.

• Les déplacements

Les jeunes se déplacent principalement à pied, en bus, en voiture (avec les parents) et à vélo, avec deux enjeux : le manque de bus le soir et la sécurité.

• Les lieux de rencontres

Pour discuter les jeunes se retrouvent surtout chez eux, puis dans l'espace public, mais aussi dans les centres commerciaux et à la médiathèque (problématique du bruit) Ils sont moins nombreux à se retrouver dans un espace jeunes et au café.

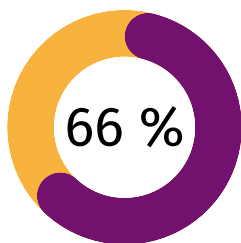
→ Ils se retrouvent dans des espaces gratuits et en dehors des lieux institutionnels.

• La parole des jeunes

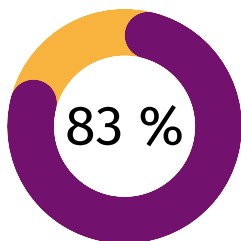
→ Il y a un sentiment de « faux semblant », « on vous écoute, on vous demande votre avis, mais on ne le prend pas en compte ».

(est-ce qu'il n'y a que chez les jeunes ?)

→ Il y a un écart générationnel fort, une incompréhension.



Pour 66% d'entre eux les adultes s'intéressent à l'avis et à la vie des jeunes.



Pour 83% d'entre eux les jeunes ont l'occasion de pouvoir donner leur avis.

Les jeunes souhaiteraient être écoutés sur :

- l'école et son organisation (car une non prise en compte du rythme des jeunes)
- les discriminations et les inégalités
- l'orientation scolaire et professionnelle
- la sexualité, le harcèlement sous toutes ses formes (à partir du lycée)

→ Être écouté ? C'est : un témoignage, de la sensibilisation, être entendu et d'en discuter...

Pour les jeunes les espaces scolaires sont les principaux lieux connus pour donner leur avis (un bon nombre de jeunes n'ont pas eu accès à ces espaces et certains ne souhaitent pas y participer).

→ Est-ce le seul espace d'apprentissage de la citoyenneté ?

Le public est plus ou moins captif ? Institutionnalisé / instrumentalisé indirectement ? ! » / « Autant de sérieux que de folie ! »

• L'engagement

La notion de projet touche davantage les plus de 15 ans, avec pour principaux thèmes : les études (formation, orientation, concours ...), voyager, l'activité artistique.

→ Il s'agit principalement de projet individuel.

Les projets locaux (commune ou quartier) intéressent les collégiens (présent sur ces lieux).

Les plus âgés s'intéressent davantage aux publics (personnes isolées, SDF, migrants ...) et à l'environnement.

• L'information

Les jeunes s'informent sur les réseaux sociaux, puis entre amis, par les reportages TV, la radio et le bouche à oreille.

→ Des sources d'informations pauvres et non sourcées, non vérifiable/vérifiée.

Les jeunes se trouvent suffisamment informés sur : l'alcool, le tabac, le cannabis ; leurs droits, les enjeux du numérique, la sexualité, l'alimentation, mais beaucoup moins sur : le bénévolat et l'engagement ; la politique, le volontariat en France et à l'étranger.

→ Les enjeux d'esprit critique et de citoyenneté sont peu cités, ont-ils une place suffisante pour être vécus dans et en dehors de l'éducation nationale ?

Autre retour: « Pour être un étudiant heureux à Valence... »

il faut des amis, faire du sport, de l'argent, être social et s'amuser (soirée étudiante et Challenge de l'étudiant !) et « Il faut s'amuser mais PAS TROP ! »

UN BONHEUR SUBI

★ UN BONHEUR JOYEUX ET ÉMANCIPATEUR ★

LE MIROIR DÉFORMANT
DU CAPITALISME

CONFUSION ENTRE
BONHEUR, DÉSIR
ET PLAISIR

PROMESSE D'UNE
SATISFACTION
→ IMMÉDIATE →
DES DÉSIRS MATÉRIELS

ATTISER
DES FRUSTRATIONS

PERSONNES PERÇUES COMME
RESPONSABLES DE LEUR BONHEUR

COURSE
SANS FIN

TOUJOURS PLUS

ÉCOANXIÉTÉ

CLIVAGE
DE GENRE

INÉGALITÉS

DIMENSION INDIVIDUELLE
SIMPLICITÉ

DIMENSION COLLECTIVE
ALTÉRITÉ

DE LIBERTÉ

INSTANT PRÉSENT

FAIRE SES PROPRES CHOIX

ici
et
maintenant

TEMPS
LIBRE

QUALITÉ
DES RELATIONS
SOCIALES

FAIRE PARTIE

DES LIENS
PLUTÔT QUE
DES BIENS

UTILITÉ
RECHERCHE
DU SENS
CAPACITÉ
D'AGIR

STABILITÉ SÉCURITÉ
CONDITIONS MATÉRIELLES

FAIRE ÉGALITÉ
SOCIÉTÉ

! LUTTER CONTRE
LES DÉTERMINISMES

INFLUENCE DE LA
SITUATION
GÉOGRAPHIQUE + SOCIALE

DURABILITÉ DES
MODES DE VIE

III ENJEUX DE POLITIQUES PUBLIQUES



Les objectifs

- Rendre les jeunes volontaires et acteurs de leurs activités.
- Développer des actions et projets auprès des étudiants et lycéens.
- Intervenir davantage au plus près des jeunes, en se rendant disponible et accessible : « hors les murs » et dans les établissements scolaires.

Le bonheur serait :

- De voir les jeunes se servir du thé et du café avec les bénévoles et salariés.
- D'accompagner les jeunes à s'émanciper avec le binôme : l'éduc nat et éduc pop.

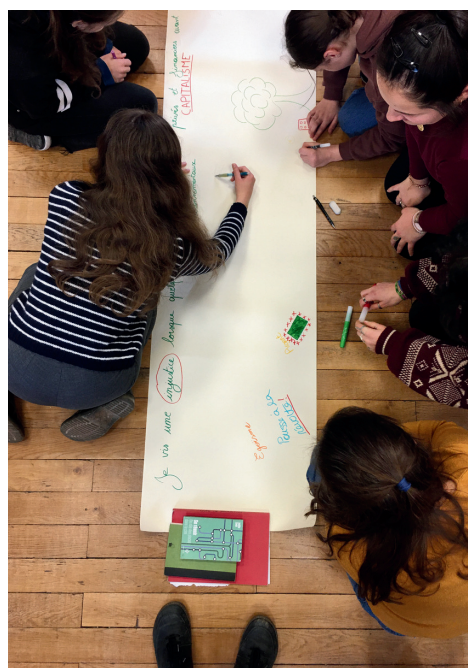


Les grandes orientations

Développer et promouvoir 4 entrées :

- L'autonomie : faire des choix dans le quotidien, construire des séjours, cuisiner.
- L'inclusion : continuer d'accueillir des jeunes en situation d'handicap, continuer le partenariat avec l'Institut Médico-Educatif du Plovier et la PJJ pour une mixité des publics.
- L'esprit critique : continuer et susciter les débats, les animations
- L'Éducation à la Citoyenneté et à la Solidarité Internationale (ECSI) : par des rencontres, des temps de formation, de compréhension des enjeux mondiaux.

Construire un réseau d'acteurs jeunesse sur le territoire valentinois (avec le PIJ, les MJC, les acteurs de l'ECSI).



LE NUMÉRIQUE

TIERS-LIEU D'INCLUSION NUMÉRIQUE ET LA BOX



La Région
Auvergne-Rhône-Alpes



Financé par
l'Union européenne
NextGenerationEU



l'éolagrange
formation

Permanences d'accueil du tiers-lieu

Lundi : 9h à 12h30

Mercredi : 9h à 12h30

Vendredi : 14h à 17h

BILAN

Les points forts

- Le développement du Tiers Lieu d'Inclusion Numérique (avec 3 salariés).
- La mise en place de la BOX (formation, gaming, esport).
- De nombreux partenariats locaux.
- Ses actions et projets intergénérationnels.
- La formation et développement de compétences.

Les points à améliorer

- les interventions à l'extérieur (Éducation Nationale) à cause d'un manque de moyen.
- Le manque de dotations.

Remarques

- Le développement du esport et du gaming.
- La reconnaissance des compétences numériques.

RETOUR SUR LE QUESTIONNAIRE

VOTRE ACCESSIBILITÉ ET VOS RECOURS DES SERVICES AUX PUBLICS



LE SERVICE PUBLIC



On remarque

Le service public, c'est :

- Un accompagnement (rendre service à la population) : du temps long.
- La gratuité, prix bas, les démarches et le lien physique.
- L'accessibilité à tous.
- Il y a confusion entre public, privé, délégation.
- Les services publics sont : assez accessibles 48%, peu accessibles 28%, pas du tout accessibles : 4%.
- Être à l'aise avec les démarches en ligne : oui, avec difficulté et/ou aide 36% (proche : famille, ami, voisin), non, pas du tout 14% (comment font-ils?).

On suppose

- La personne, le lieu ressource et une mauvaise lisibilité amènent à une confusion entre les missions de service public et les statuts du service public.
- L'évolution des services publics qui dématérialisent et suppriment ou diminuent l'accueil physique, jusqu'à la privatisation et sa logique de rentabilité financière peut inquiéter.

LE SERVICE AU PUBLIC

- La MPT est reconnue comme lieu ressource physique et humain pour répondre à certaines attentes.
- La MPT assure un service aux publics.
- L'accessibilité à la MPT : « les salariés sont là pour recevoir et écouter ».
- Confusion mairie, association (parc, locaux, péri-scolaire, le nom MPT).
- Pour beaucoup l'accueil est représenté par les salariés, les animateurs, le secrétariat.
- La MPT répond aux attentes des habitants, usagers sur les services proposés et est identifiée comme lieu ressource.
- Est-ce que l'on doit en tant que structure associative privée cautionner, entretenir cette confusion ?
- Comment la MPT, peut obtenir sa reconnaissance en tant que structure associative indépendante ?
- Comment la MPT peut donner une meilleure lisibilité quant à sa gestion ?



Les objectifs

- Proposer des ateliers d'initiation à la manipulation d'ordinateurs, de consoles et d'accessoires adaptés.
- Repositionner le jeu vidéo comme une ressource éducative, un outil d'inclusion numérique.
- Valoriser le jeu vidéo comme pont intergénérationnel.
- Continuer à intégrer les jeux dans les programmes d'ateliers.



Les grandes orientations

- Déploiement dans le cadre d'un aller vers avec la Boxmobile.
- Faire du jeu vidéo un levier culturel, social et pédagogique.
- Changer de regard sur les jeux vidéos : du loisir à l'outil de transformation.
- Travailler à la reconnaissance du jeu comme vecteur d'apprentissage.
- Renforcement du lien social et réduction du sentiment d'isolement.

Le bonheur serait :

- D'être autonome devant et avec les écrans.
- D'avoir un accès financier aux matériels et un accès technique (connexion stable).
- L'utilisation d'outils libres pour s'affranchir des GAFAM (Google, Apple, Facebook, Amazon, Microsoft).



LA VIE DE QUARTIER

QUELQUES CHIFFRES INSEE



- 5315 habitants sur les 2 IRIS (5159 habitants en 2017), avec une augmentation de 7% de la population sur l'IRIS Romans et une très légère baisse sur celui du Petit Charran.
- Un pourcentage de retraités qui baisse.
- Il y a un peu moins de propriétaires occupants, notamment au Petit Charran (avec 65% en 2021, 71% en 2017).
- 70% des déplacements domicile-travail se font en voiture, 16% à pied et en vélo.
- 61% des actifs travaillent à Valence (63% en 2017).

BILAN

Les points forts :

- Aller à la rencontre des habitants avec des bénévoles, l'attente des habitants et des jeunes pour animer leur rue.
- Les actions et projets intergénérationnels (numérique, accueil de loisirs, cuisine ...), les attentes chez les jeunes et les aînés, les liens avec les clubs et l'EHPAD du quartier.
- Les événements comme : le Gaming Time, la fête du quartier, la zumba party, les soirées jeux, le Festi'Sol, une mobilisation des bénévoles importante.
- Le chalet tenu par des bénévoles est reconnu sur le territoire, avec le travail en réseau.
- Le journal de quartier est un outil de lien local accessible à tous.
- L'implication des écoles du quartier.
- La capacité à accompagner la vie associative locale (label Guid'Asso).

Les points à améliorer :

- De moins en moins de personnes dans les espaces publics, peu d'espace public en bas du quartier.
- L'implication des jeunes et des aînés sur des projets communs.
- La difficulté à mobiliser des bénévoles, notamment sur la coordination d'événements.

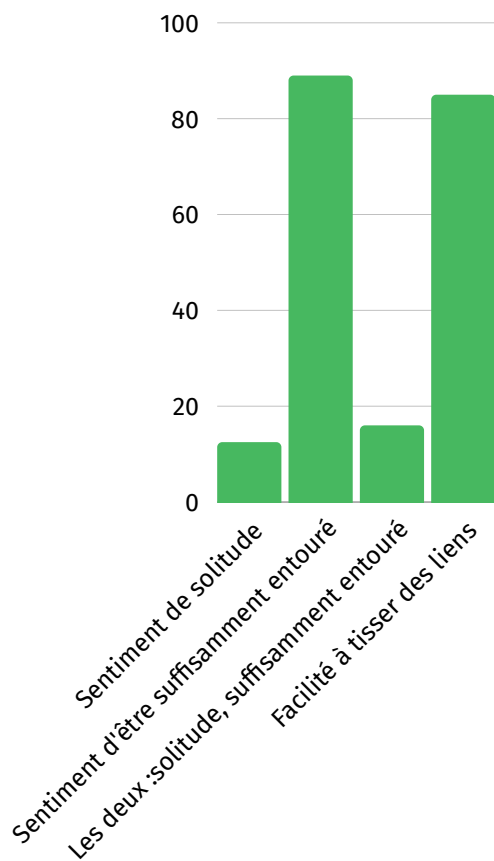
Remarques :

- Le dérèglement climatique modifie notre mode d'intervention à l'extérieur.
- Une régularité de projets et d'actions se met en place (avec les clubs et l'EHPAD).
- Une autre approche peut être proposée pour mobiliser des bénévoles (formation, stage ...)
- De nouveaux bénévoles souhaitent investir des projets natures, cuisine.

RETOUR SUR LE QUESTIONNAIRE



On remarque



VIVRE ENSEMBLE



On suppose

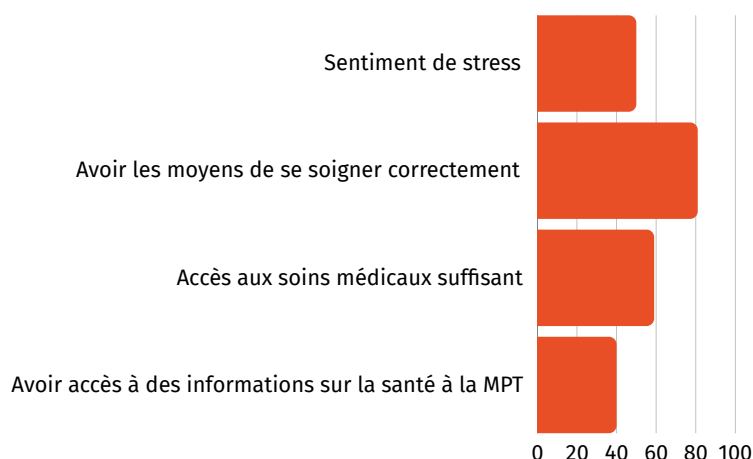
Vivre ensemble :

- Malgré le fait d'être entourées certaines personnes ont un sentiment de solitude.
- La MPT lutte contre ce sentiment de solitude.
- Une forme de solitude notamment chez les hommes.

« Tisser du lien » :

- A définir explicitement du point de vue de la MPT, car il existe plusieurs définitions ou approches de cette notion (questionner les natures et les types de lien qui existent).
- La MPT comme facilitateur de liens.
- La MPT peut donner la possibilité d'être entourante (bénévolat) et d'agir sur la solitude.
- Ils sont très nombreux à trouver facile de tisser du lien ? Mais avec qui ... son voisin ? Est-ce aussi simple d'aller vers un inconnu ?

VOTRE SANTÉ



- Avant il était difficile de trouver un spécialiste, maintenant il est difficile de trouver un médecin généraliste.
- Que font ceux qui n'ont pas accès aux soins médicaux (41%) ? Quelles solutions trouvent-ils ?



Les objectifs

- Continuer la démarche hors les murs, en pérennisant des actions.
- Sensibiliser les habitants aux enjeux actuels (santé, environnementaux, économiques ...).
- Faciliter les rencontres entre publics.
- Poursuivre les activités de loisirs, les jeux, les clubs.



Le bonheur serait :

- **De voir les enfants du quartier décorer les vitrines des commerçants pour le Festi'Sol.**
- **Des déjeuners festifs sur différents lieux du quartier.**



Les grandes orientations

- Proposer une programmation tout public tout au long de l'année, en s'appuyant sur les événements nationaux (Festival des Solidarités, Printemps des poètes, la fête de la musique ...) afin de toucher les différents publics présents sur le quartier.
- S'appuyer davantage sur les acteurs du quartier (commerces, écoles) pour construire, communiquer.



LA CULTURE



BILAN

Les points forts

- Une proposition d'été culturel pour les jeunes.
- Les rencontres apéro-crétif.
- La découverte de nouvelles pratiques artistiques amateur et pro.
- La rencontre et la mixité.
- La possibilité de s'exprimer et de prendre confiance en soi.

Les points à améliorer

- L'espace d'expo qui ne permet pas l'accueil de groupe.
- Le nombre d'activités jeunes.

Remarque

Le développement de l'axe culturel, avec la création prochaine d'une commission composée de bénévoles et salariés.



RETOUR SUR LE QUESTIONNAIRE



On remarque

- Une place importante est donnée à la culture, notamment à la lecture (un temps pour soi, non collectif) avec le besoin, l'envie d'en parler, de partager.
- Les domaines culturels privilégiés : la lecture, le cinéma, la musique, plus loin : le théâtre, musée, sport, voyage.
- Le souhait d'activité comme : le dessin, la peinture, la sculpture.
- Parole d'habitant : « beaucoup d'activités, mais pour moi, ce n'est pas de la culture ? »

LA CULTURE ET SON ÉMANCIPATION



On suppose

- La culture permet l'émancipation, le bien être, créer du lien, c'est aussi un besoin.
- Comment partager, parler de culture ?
- Nous n'avons pas tous la même culture.

→ C'est quoi la culture ?

De l'état des lieux à l'objet du projet culturel : est-ce que la MPT cherche à offrir un espace pour les pratiques culturelles existantes ou à créer, nourrir une culture de quartier ?

Discerner : ce qu'on cultive (la plante) et le bouillon de culture dans lequel on baigne (les racines). L'ensemble forme une culture sociale.

DIFFÉRENTES PRATIQUES ARTISTIQUES ET CULTURELLES

• L'accueil de loisirs

En fonction de la programmation de l'équipe d'animation de l'accueil de loisirs, des activités sont menées par des partenaires pour les enfants et les jeunes (3-14 ans). Collectivement et individuellement les publics sont acteurs de leur programme.

• Les activités annuelles artistiques et culturelles

Les adhérents se retrouvent sur un temps défini pour pratiquer une activité collectivement, une activité menée par un bénévole ou salarié de l'association ou d'une autre.

• Les expositions / finissages

5 expositions de vacances à vacances, avec un finissage en clôture.

Ces rencontres offrent aux artistes locaux l'opportunité d'échanger sur leur pratique tout en éveillant le regard des usagers et des habitants du quartier. Ces moments conviviaux permettent au public de découvrir la démarche artistique de l'exposition en cours de manière interactive et immersive.

- **L'interculturalité**

Il y a le Festival des Solidarités un rendez-vous international pour promouvoir et célébrer une solidarité ouverte aux autres, en donnant aux citoyens de tout âge l'envie d'agir pour un monde juste, solidaire et durable. Des ateliers qui utilisent des modes artistiques proposés à de nouveaux arrivants en France.

- **Journal de quartier**

Un petit groupe de bénévoles et de salariés, ainsi que les deux écoles du quartier rédigent des articles pour un journal qui s'adressent aux habitants du Petit Charran (découverte, programmation, événements ...).

- **L'été culturel**

L'été, l'Accueil Collectif de Mineurs propose des ateliers et des stages avec des artistes locaux, en grande partie sur la tranche d'âge des 6-10 ans.

- **La Box**

La Box est une nouvelle salle équipée de tout le matériel informatique nécessaire pour pratiquer le jeu vidéo et l'Esport. Le jeu vidéo est un élément nécessaire pour pratiquer l'Esport mais nous ne pouvons pas pour autant assimiler les deux cultures qui sont bien différentes.

- **Gaming Time**

Le bassin valentinois possède une culture du jeu très ancrée et notamment marquée par la présence d'auteurs internationaux. C'est lors de notre événement le Gaming Time que nous mettons en avant le jeu car il est pour nous un loisir et un outil d'apprentissage dont nous facilitons l'accès aux familles. C'est une après-midi gratuite qui est ouverte à toutes et à tous.



Les objectifs

- S'émanciper individuellement par la découverte et la pratique artistique culturelle.
- Favoriser le lien social par le collectif et l'accès à des événements culturels pour tout âge.
- Proposer une médiation artistique, culturelle à toutes et tous pour développer son esprit critique, ainsi qu'une ouverture sur le monde.
- Être acteur de la vie de quartier en proposant et ou participant aux actions, projets, activités.



Les grandes orientations

- Définir avec les bénévoles et habitants un projet culturel cohérent et accessible à tous.
- Rendre accessible la pratique artistique et culturelle.
- Créer des liens avec des structures reconnues du territoire (la Comédie...).

Le bonheur serait :

- **La visite guidée d'une exposition. par des jeunes ou des enfants**
- **D'avoir trop de bénévoles dans la commission culture.**



L'ÉDUCATION À LA CITOYENNETÉ ET À LA SOLIDARITÉ INTERNATIONALE (ECSI)

Qu'est-ce que c'est ?

- Une démarche éducative valorisant l'intelligence collective (qu'on appelle éducation populaire ou informelle).
- Une vision de la solidarité internationale reposant sur la réciprocité.
- Une citoyenneté active, moteur de transformation sociale.

Concrètement ça se traduit par ...

- Une tournée annuelle avec un spectacle béninois à destination de tout public.
- L'accueil de volontaires service civique béninois, notamment de Kétou.
- Des échanges réguliers entre les enfants du Centre des Jeunes et de Loisirs de Kétou et ceux de la MPT.
- Le Festi'Sol – Festival des Solidarités avec de nombreux partenaires.
- Un approfondissement BAFA abordant les enjeux de l'interculturalité.
- Une compréhension du monde avec des interventions scolaires (avec des outils et des méthodes d'éducation populaire).
- Des séjours à l'étranger.
- Un travail partenarial, avec notamment la création d'un collectif ECSI sur le bassin valentinois.

Contexte :

La démarche « hors les murs » mise en place à la MPT, induit d'aller vers l'autre, les habitants du quartier, les usagers, les partenaires, c'est aussi une approche plus globale de compréhension de leur environnement, une sortie de sa zone de confort pour « être ensemble » (avant le fameux « vivre ensemble »).

Une première étape pour lutter contre le repli sur soi, la peur de l'autre, les représentations, les stéréotypes, le racisme qui progresse dans un monde complexe. La deuxième étape consiste à favoriser la rencontre, la compréhension de l'autre, avec l'accueil de volontaires internationaux, le travail avec des partenaires œuvrant pour le rapprochement des cultures, l'accueil de nouveaux publics pour des démarches administratives, la création d'outils pédagogiques pour questionner le monde autrement.

Une autre étape consiste à sensibiliser, former les enfants (de l'accueil de loisirs et des écoles du quartier), les jeunes (des lycées, les animateurs), les publics.

La mise en place d'un réseau d'acteurs de l'ECSI est aussi important pour étendre, développer et promouvoir la démarche sur un plus grand territoire.



Les objectifs

- Sensibiliser et impliquer les bénévoles dans la mise en place d'événements ECSI, en les rendant davantage acteurs des événements.
- Promouvoir l'ECSI et la mobilité auprès des 12-25 ans.
- Informer et sensibiliser nos publics (habitants, usagers, jeunes par des permanences et des animations avec des outils spécifiques dans des établissements scolaires : primaire, collège, lycée, université).
- Initier et développer des partenariats entre les acteurs ECSI, les établissements scolaires (collèges, lycées) par la mise en place de projets, d'actions et d'autres associations sur des thématiques communes (l'accueil, l'alimentation, la transition environnementale ...).



Les grandes orientations

- Développer un réseau d'acteurs à l'échelle de l'agglomération et du département.
- Sensibiliser les publics aux enjeux de la rencontre avec l'autre, par des actions, projets, formations (correspondance entre les écoles, BAFA, intervention ...).
- Pérenniser notre lien avec le centre social de Kétou au Bénin.
- Développer des actions ou projets à l'international.

Le bonheur serait :

- **De voir les volontaires internationaux accueillis par les bénévoles et habitants du quartier.**
- **D'entendre les jeunes (étudiants, lycéens) animer l'espace public.**
- **De sentir chez les jeunes et les aînés l'envie de découvrir le monde.**





**UNE NOUVELLE
APPROCHE**

LES PISTES DE TRANSFORMATION



Mesurer notre approche des TECS (Transitions Écologique, Citoyennes et Solidaires) en utilisant la carte réalisée par la Fédération des Centres Sociaux : avec la création d'une charte d'engagement.

Évaluer et mesurer le bien être/le bien vivre dans nos actions et projets.



Définir et rédiger le projet culture de la MPT (recenser, questionner, définir une feuille de route).

Continuer à réduire la fracture numérique sur le territoire en utilisant le jeu comme outil d'apprentissage et de lien social.



Accompagner les familles dès le plus jeune âge des enfants (parentalité).

Rendre davantage acteurs et citoyens les enfants et jeunes (par une meilleure compréhension du monde qui les entoure tout en développant leur autonomie).



Continuer d'entretenir nos partenariats, en cherchant de nouveaux modèles de fonctionnement (entretenir le travail en réseau, répondre à plusieurs partenaires aux appels à projet ...).

Mesurer la richesse humaine et économique au sein de la MPT (en utilisant des outils qui facilitent la réflexion et les échanges).



